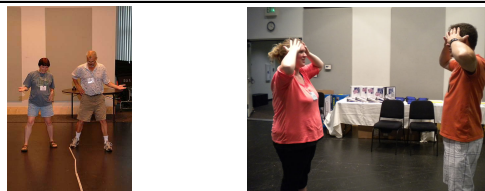


PLAN DE LA LECCIÓN DEL IMPACTO DE LAS ARTES

Lección con Infusión de Danza y Matemáticas

Simetría

Autora: Joanne Petroff



Conocimiento Perdurable

Dividir el espacio o la figura corporal en secciones iguales y correspondientes, a ambos lados de eje (línea), crea simetría.

Descripción de la Lección (Utilizar para la comunicación con la familia y para mostrar los trabajos de arte del estudiante)

En esta lección de danza y matemáticas, los estudiantes forman figuras simétricas y asimétricas. Con un compañero se copian en espejo uno al otro para crear movimiento simétrico. Utilizarán la Destreza del Siglo 21 sobre el pensamiento creativo para dibujar y bailar un sendero simétrico.

Objetivos de Aprendizaje y Criterio de Evaluación

Objetivo: Crear figuras con el cuerpo que definen un eje (línea) de simetría.

Criterio: Crea figuras físicas inmóviles que son imágenes en espejo, idénticas, a ambos lados de una línea vertical a través del centro del cuerpo.

Objetivo: Presentar movimientos con un compañero que demuestran simetría.

Criterio: Con un compañero, crea movimientos de imagen idénticos, en espejo a ambos lados de un eje (línea) de simetría, entre dos individuos.

Objetivo: Crear y desplazarse sobre un sendero simétrico a lo largo del espacio general.

Criterio: Dibuja un mapa con una vereda de imágenes en espejo y traduce las imágenes en espejo a movimientos que se desplazan a lo largo del espacio general.

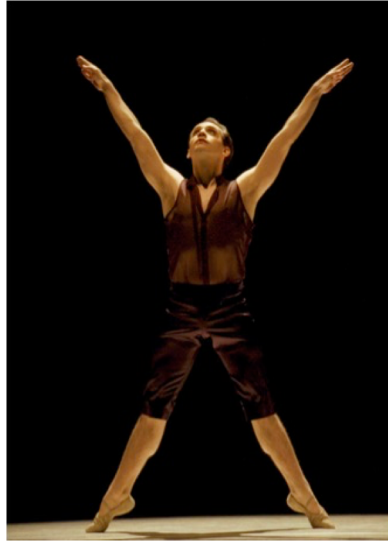
Objetivo: Pensar creativamente.

Criterio: Recopila ideas; prueba múltiples soluciones; realiza selecciones artísticas.

Vocabulario	Materiales	Estándares Educativos
<p><u>Artes Integradas:</u> Asimétrico Ejes Eje (línea) de simetría Imagen en espejo Simétrico Simetría</p> <p><u>Matemáticas:</u> Simetría bilateral</p> <p><u>Artes:</u> Espacio General Movimientos Locomotorices Senderos Simétricos Figura</p>	<p>Obras de Arte o Actuaciones en un Museo Seattle, WA Pacific Northwest Ballet UW World Series of Dance</p> <p>Tacoma, WA Broadway Center for the Performing Arts (artes escénicas)</p> <p>Materiales Ilustraciones de simetría y asimetría en la danza y en las artes visuales; Rótulo de la Palabra del Día: simétrico/asimétrico; Muestras de Mapas de Senderos; Hoja de Trabajo para la Evaluación de la Clase; Tambor; Papel para gráfica, marcadores; Papel & lápices/ marcadores de colores; Reproductor de música; Cinta adhesiva para pintor color azul, o cinta adhesiva de cualquier color brillante; Lista de movimientos locomotrices; <i>Música para la Danza Creativa, Contraste y Continuo, Volumen II, por Eric Chappelle</i></p> <p style="text-align: center;"><i>continuación</i></p>	<p>Estándares de Aprendizaje de las Artes de WA en Danza <i>Para la descripción completa de cada uno de los estándares, consultar:</i> http://www.k12.wa.us/Arts/Standards</p> <p>Creación (Conceptos: Simetría, Figura, Sendero, Equilibrio, Movimientos locomotrices y no locomotrices)</p> <ol style="list-style-type: none"> 1. Generar y conceptualizar ideas y trabajos artísticos. 2. Organizar y desarrollar ideas y trabajos artísticos. 3. Refinar y finalizar trabajos artísticos. <p>Actuación/ Presentación/ Producción</p> <ol style="list-style-type: none"> 4. Seleccionar, analizar e interpretar trabajos artísticos para su presentación. 5. Desarrollar y refinar técnicas artísticas y presentación de trabajos. 6. Comunicar significado a través de la presentación del trabajo artístico. <p>Respuesta</p> <ol style="list-style-type: none"> 7. Percibir y analizar trabajos artísticos. 8. Interpretar intención y significado en los trabajos artísticos. 9. Aplicar criterio para evaluar trabajos artísticos. <p>Conexión</p> <ol style="list-style-type: none"> 10. Sintetizar y relacionar conocimiento y experiencias personal para hacer arte. <p style="text-align: center;"><i>continuación</i></p>

Recursos: *Dance(Danza)*, libro por Bill T. Jones y Susan Kuklin (opcional)

Imágenes de Pacific Northwest Ballet:
Paul Gibson en la danza *soundarou(d)ance*
de Kevin O'Day



Olivier Wevers en *Jardí Tanca* de Nacho Duato



©Angela Sterling

Pautas para la Educación Temprana (Pre-K –3 Grado)

Para una descripción completa de las Pautas de Educación y Desarrollo Temprano de Washington consultar:

<https://www.del.wa.gov/sites/default/files/imported/publications/development/docs/guidelines.pdf>

(Edad de 4-5) 3. Tocar, mirar, escuchar y moverse: Utilizando los músculos grandes (destrezas de motricidad gruesa): moverse con propósito de un lugar a otro utilizando todo el cuerpo; mostrar coordinación & equilibrio; disfrutar retarse a sí mismo para probar actividades nuevas y que incrementan en dificultad. (Edad de 4-5) 6. Aprendiendo sobre mi mundo: Artes: mostrar creatividad e imaginación; observar a otros niños danzar para dance and try copiar sus movimientos.

Estándares Estatales Esenciales Comunes (CCSS por sus siglas en inglés): Matemáticas. Para una descripción completa de los Estándares CCSS por nivel de grado, consultar:

<http://www.k12.wa.us/CoreStandards/Mathematics/default.aspx>.

4.G.3. Reconocer un eje (línea) de simetría.

Prácticas Matemáticas de CCSS

MP.4. Crear modelos matemáticos.

MP.6. Prestar atención a la precisión.

CLAVE DE LOS SÍMBOLOS:

☰ = Indica una nota o recordatorio para el maestro

☑ = Puntos de evaluación incrustados en la lección

Pre-Enseñanza

Repaso sobre la seguridad al moverse, sobre cómo hacer figuras y sobre bailar en el espacio personal y en el general.

Guía de los Pasos de la Lección

1. Prepare a los estudiantes para la danza simétrica al discutir el tema de simetría en la danza, en las matemáticas y en el diario vivir. Muestre el rótulo de la palabra del día – simétrico/asimétrico. Muestre imágenes de bailarines y de arte visual que muestren simetría y asimetría.

2. Dirija un calentamiento utilizando la Danza Cerebral con movimientos y figuras simétricas y asimétricas.

Música: "Potpurri II" #21, o "Bee Beat" #2, *Música para la Danza Creativa, Volumen II*, por Eric Chappelle, <http://www.aventurinemusic.com/>

3. Utilice una exploración Muévete y Detente para resaltar cuando los estudiantes estén inmóviles en una figura corporal simétrica o asimétrica. Utilice el pensamiento creativo para probar soluciones múltiples.

Música: primero utilice un tambor, luego, la #9 "Ski Reel" de *Música para la Danza Creativa, Volumen II*, de Eric Chappelle

☑ Lista de Revisión del Maestro, autoevaluación basadas en los criterios: Crea figuras físicas inmóviles que son imágenes en espejo, idénticas, a ambos lados de una línea vertical a través del centro del cuerpo. Prueba múltiples soluciones.

4. Demuestre y guie una exploración en Espejo que demuestre el movimiento simétrico con un compañero, primero uno y luego dos ejes (líneas) de simetría. Utilicen el pensamiento creativo para probar múltiples soluciones.

Música: #1 "Whales" de *Música para la Danza Creativa, Volumen II*, de Eric Chappelle

☑ Lista de Revisión del Maestro y evaluación del compañero basadas en los criterios: Con un compañero, crea movimientos de imagen idénticos, en espejo a ambos lados de un eje (línea) de simetría, entre dos individuos. Prueba múltiples soluciones.

5. Modele y dirija el dibujo de un mapa de un sendero, luego la corografía y el ensayo de las Danzas de Senderos Simétricos. Utilicen el pensamiento creativo para recopilar ideas, para probar múltiples soluciones y para realizar selecciones artísticas. Música: "Travel Notes": #13, #14, #15, #16, #17, #18, o #19 (consultar títulos individuales), de *Música para la Danza Creativa, Volumen II*, de Eric Chappelle

Evaluación del proceso basada en los criterios: Dibuja un mapa con una vereda de imágenes en espejo y traduce las imágenes en espejo a movimientos que se desplazan a lo largo del espacio general. Recopila ideas; prueba múltiples soluciones; realiza selecciones artísticas.

6. Facilite el proceso de presentación y el de respuesta.

Lista de Revisión del Maestro, evaluación del compañero basadas en los criterios: Dibuja un mapa con una vereda de imágenes en espejo y traduce las imágenes en espejo en movimientos a lo largo del espacio general.

7. Guie una discusión con reflexión sobre la danza del sendero simétrico y sobre el pensamiento creativo.

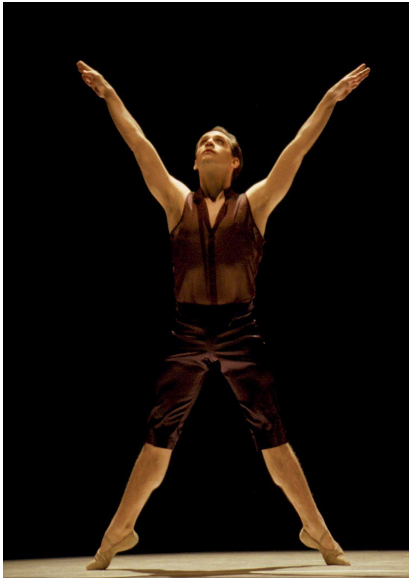
Lista de Revisión del Maestro, autoevaluación y evaluación del compañero basadas en los criterios: Traduce las imágenes en espejo a movimientos que se desplazan a lo largo del espacio general. Hace una reflexión sobre el uso del pensamiento creativo y de las estrategias de pensamiento.

PASOS DE LA LECCIÓN

1. Prepare a los estudiantes para la danza simétrica al discutir el tema de simetría en la danza, en las matemáticas y en el diario vivir. Muestre el rótulo de la palabra del día – simétrico/asimétrico. Muestre imágenes de bailarines y de arte visual que muestren simetría y asimetría.

- *Esta es una lección de artes integradas acerca de la simetría. Es una lección de danza y a la vez, es una lección de matemáticas.*
- *Cuando los bailarines utilizan la simetría, piensan sobre el eje (línea) de simetría, como una línea vertical desde la cabeza hasta los pies que divide sus cuerpos en una mitad izquierda y una mitad derecha. Presten atención a ambas mitades cuando los bailarines estén mostrando imágenes exactas en espejo (simetría bilateral) y cuando las imágenes sean diferentes.*

▣ Esta lección incluye dos ejemplos del Pacific Northwest Ballet. Se le recomienda buscar sus propias imágenes para que descubra ejemplos de simetría y asimetría en la danza y en el arte dentro de una variedad de estilos y culturas.



- *Aquí hay algunas imágenes de bailarines y de arte visual. ¿Cuáles son simétricas y cuales no?*
- *¿En dónde pueden observar simetría en este salón?*

2. Dirija un calentamiento utilizando la Danza Cerebral con movimientos y figuras simétricas y asimétricas. (La Danza Cerebral fue originalmente desarrollada por Anne Green Gilbert, www.creativedance.org, referencia: *Educación de Danza Compatible con el Cerebro*, video: *Danza Cerebral, Variaciones desde Niños hasta Personas de la Tercera Edad*).
Música: "Potpurri II" #21, o "Bee Beat" #2, *Música para la Danza Creativa, Volumen II*, por Eric Chappelle, <http://www.aventurinemusic.com/>

- *Noten cuando nuestras figuras o movimientos son simétricos y cuando no lo son. Los movimientos asimétricos son aquellos que no son simétricos.*

Respiración

- *Sus músculos y su cerebro necesitan oxígeno, así que inhalen por la nariz y exhalen por la boca. Respiren profunda y lentamente.*

Táctil

- *Froten sus manos. Toquen con su dedo desde la punta de la cabeza hasta los dedos de sus pies. Utilicen ambas manos para tocar cada lado de su cuerpo de la misma manera, creando un movimiento simétrico.*
- *Zapateen sus pies. Este es un movimiento simétrico.*

Núcleo-Distal

- *Respiren por la nariz y saquen el aire por la boca. Repítanlo. Gradualmente aumenten el tamaño de su respiración, creciendo desde el centro de su cuerpo cuando inhalen y encogiéndose al exhalar.*
- *Utilicen movimientos simétricos y asimétricos que se expandan y se encojan.*

Cabeza-Pies

- *Curveen su cuerpo hacia delante; desde los pies hasta el coxis (la colita). Enróllense hacia atrás. Repitan el movimiento hacia delante y hacia atrás (simétricamente).*
- *Curvéense de lado a lado varias veces (asimétricamente).*

Mitad Superior

- *Estabilicen la parte inferior de su cuerpo, solamente la parte superior baila. Utilicen movimientos simétricos o asimétricos.*

Mitad Inferior

- *Estabilicen la parte superior de su cuerpo. Solamente la parte inferior del cuerpo baila, quedándose en un solo lugar. Utilicen movimientos simétricos y asimétricos.*

Medio Cuerpo a la Derecha

- *Estabilicen la parte izquierda de su cuerpo, solamente su lado derecho baila (asimétrico).*

Medio Cuerpo a la Izquierda

- *Estabilicen la parte derecha de su cuerpo, solamente su lado izquierdo baila (asimétrico).*

Lateral Cruzado

- *Toquen su cuerpo de manera cruzada (mano derecha- pierna izquierda, mano izquierda-pierna derecha, etc.) con una mano y luego con la otra. Repítanlo varias veces (asimétrico).*
- *Exploren los movimientos laterales cruzados, por ejemplo: el codo con la rodilla opuesta o la mano con el pie opuesto (asimétrico).*

Seguimiento con el Ojo

- *Mantengan sus ojos sobre su mano derecha. Muévanla de un lado al otro y de arriba hacia abajo (asimétrico).*
- *Observen su mano izquierda mientras la mueven suavemente de un lado al otro y de arriba abajo (asimétrico).*

Giro/Vestibular

- *Giren en la dirección de las manecillas del reloj. Deténganse y sostengan una figura simétrica. Giren en contra de las agujas del reloj. Deténganse y sostengan una figura que no sea simétrica. (Para girar, pueden utilizar una figura simétrica con la parte superior de su cuerpo. Lo más probable es que las piernas se van a mover asimétricamente).*
 - *¿Alguien notó los cambios que le hicimos a la Danza Cerebral de hoy? ¡Correcto! Utilizamos movimientos simétricos y asimétricos.*
 - *¿Hubo algunas porciones que fueron retadoras o más difíciles de hacer con los movimientos simétricos? ¿Con los movimientos asimétricos? ¿Por qué?*
-

3. Utilice una exploración Muévete y Detente para resaltar cuando los estudiantes estén inmóviles en una figura corporal simétrica o asimétrica. Utilice el pensamiento creativo para probar soluciones múltiples.

Música: primero utilice un tambor, luego, la #9 "Ski Reel" de *Música para la Danza Creativa, Volumen II*, de Eric Chappelle

▣ Al evaluar los criterios de danza en esta lección, si hay algún estudiante que no esté cumpliendo con los criterios, será muy claro para usted, así que puede utilizar una lista de revisión en reversa, escribiendo un "0" en donde los estudiantes no cumplen con los criterios en lugar de tratar de anotar cada uno de los estudiantes que ha cumplido con el criterio. Puede regresar más adelante y darle un "1" a aquellos que han cumplido con el criterio. Esta información le mostrará quién necesita más práctica, lo cual guiará su instrucción en el futuro.

- *Voy a tocar el tambor. Hagan una nueva figura con su cuerpo cada vez que suene el tambor. Les pediré que hagan una figura que sea simétrica – que sea igual, o que sea igual en ambos lados; el derecho y el izquierdo (simetría bilateral), o les puedo pedir que hagan una figura asimétrica.*
- *Recuerden, tan solo mover el dedo menique, pueden cambiar de ser una figura simétrica a ser una asimétrica.*
- *Cada vez que utilizamos nuestros cuerpos, existe la posibilidad que no sea exactamente simétrico. Trabajamos dentro de las limitaciones de nuestro cuerpo y tratamos de ser lo más precisos que nos sea posible.*
- *Ahora voy a tocar música con una señal especial para que se queden detenidos en una figura. Escuchen la música. ¿Pueden escuchar el "Shhh"?*
- *Cuando escuchen el "Shhh," esa es la señal de que se deben quedar quietos. Les indicaré si deben hacer una figura simétrica o una asimétrica. Cuando el tema musical empiece a sonar nuevamente, se desplazarán por el espacio general con un movimiento locomotriz. Les indicaré si deben saltar, brincar o qué otro movimiento locomotriz deben de hacer.*
- *Cuando estén inmóviles, pregúntense si su figura es igual en ambos lados o no.*
- *Cada vez que hagan una figura, exploren cómo la pueden hacer de diferente manera la siguiente vez; para que así encuentren múltiples soluciones.*



simetría



asimétrica

▣ Escriba una lista de movimientos locomotrices para tenerla a la mano: saltar, brincar, deslizarse, caminar de puntillas, escurrirse, contonearse, etc.

☑ Lista de Revisión del Maestro, autoevaluación basadas en los criterios: Crea figuras físicas inmóviles que son imágenes en espejo, idénticas, a ambos lados de una línea vertical a través del centro del cuerpo. Prueba múltiples soluciones.

4. Demuestre y guíe una exploración en Espejo que demuestre el movimiento simétrico con un compañero, primero uno y luego dos ejes (líneas) de simetría. Utilicen el pensamiento creativo para probar múltiples soluciones.

Música: #1 "Whales" de *Música para la Danza Creativa, Volumen II*, de Eric Chappelle

- *Necesito un asistente. Nos vamos a sentar frente a frente. Nuestro eje (línea) de simetría es una línea imaginaria que recorre por el piso entre nosotros (perpendicular a los compañeros).*
- *En actividades de espejo, la idea es moverse lentamente para que ambos hagan el movimiento al mismo tiempo. No se trata de hacerle un truco a su compañero.*
- *Siéntense frente a frente. Cada persona tiene las plantas de los pies juntas y las rodillas hacia fuera. Una de las dos personas es el líder, luego se intercambian.*
- *Ustedes dos trabajan juntos guiando y siguiendo al otro, utilizando movimientos lentos, suaves, fluidos para realizar movimientos simétricos en ambos lados del eje de simetría. Sean creativos y prueben diferentes maneras de moverse juntos.*
- *Ahora utilicemos dos ejes de simetría. Una es la línea en el piso en medio de ustedes y la otra es la línea que atraviesa el centro de su cuerpo; por lo que el movimiento de ambos lados, el derecho y el izquierdo de su cuerpo, van a ser iguales. Nuevamente, sean creativos y prueben diferentes maneras de moverse juntos para ser simétricos.*
- *Cuando terminen, tomen turnos y hablen con su compañero sobre las selecciones que tuvieron éxito en crear simetría y por qué.*
- *¿Existen otras maneas que podamos establecer el eje de simetría entre dos personas (ej. dedo gordo del pie con el dedo gordo del pie de la otra persona mientras uno se acuerda en el suelo y la otra persona permanece de pie)?*

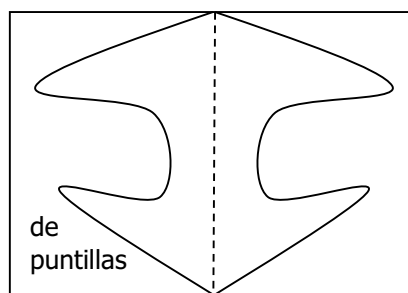
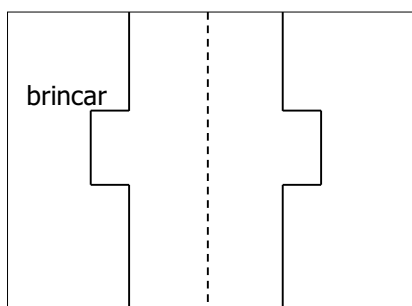
Lista de Revisión del Maestro y evaluación del compañero basadas en los criterios: Con un compañero, crea movimientos de imagen idénticos, en espejo a ambos lados de un eje (línea) de simetría, entre dos individuos. Prueba múltiples soluciones.

5. Modele y dirija el dibujo de un mapa de un sendero, luego la corografía, el ensayo de las Danzas de Senderos Simétricos. Utilicen el pensamiento creativo para recopilar ideas, para probar múltiples soluciones y para realizar selecciones artísticas.

Música: "Travel Notes": #13, #14, #15, #16, #17, #18, o #19 (consultar títulos individuales), de *Música para la Danza Creativa, Volumen II*, de Eric Chappelle

▣ Con anticipación haga algunos mapas de senderos simples para mostrar como ejemplos.

- *Vamos a dibujar un mapa de un sendero simétrico y lo vamos a utilizar para crear nuestra danza.*
- *Con mi asistente, voy a demostrar cómo hacer el mapa. Voy a doblar el papel y luego voy a dibujar un sendero o mapa simple en uno de los lados. Yo dibujaré mi sendero y mi compañero dibujará una figura en espejo de lo que yo haga.*
- *Con un dedo trazaremos el sendero sobre el papel. Luego dibujaremos el sendero en el aire. Luego caminaremos en el sendero.*
- *Mi asistente copia mi sendero, elegiremos qué movimiento(s) locomotriz (es) vamos a realizar mientras seguimos por nuestro sendero.*



▣ Puede optar por identificar las parejas de compañeros anticipadamente para asegurar colaboraciones efectivas y para mantener el impulso de la clase.

- *Mientras trabajan con su pareja, estén conscientes de cómo están utilizando el pensamiento creativo para recopilar sus ideas, para probar soluciones múltiples y para hacer sus selecciones.*
- *Escojan un líder con su pareja. El líder debe dibujar despacio para que su pareja pueda seguirlo con facilidad. Su pareja dibuja un sendero con imágenes simétricas en espejo en el otro lado del papel. Mantengan sus senderos simples para que podamos observar la simetría.*
- *Con su dedo tracen el sendero sobre el papel. Con su dedo tracen el sendero en el aire.*
- *Si ustedes fueron los que siguieron el dibujo (el segundo artista), ustedes deciden qué movimiento(s) van a realizar en su sendero.*
- *Mientras ensayan su estudio, imaginen su eje de simetría (el doblez del papel) como la línea en el piso que se extiende desde la parte del frente del salón hasta la parte de atrás.*

▣ Coloque una línea de cinta adhesiva en el piso para que los estudiantes la utilicen como referencia. Un eje o línea de simetría que vaya desde el frente del salón hasta la parte de atrás brinda la mejor perspectiva de los estudios de danza.

- *Colocaré un eje o línea de simetría de cinta adhesiva en el piso para que la utilicen como referencia mientras ensayan y dan sus presentaciones.*
- *Ensayen su danza.*

☑ Evaluación del proceso basada en los criterios: Dibuja un mapa con una vereda de imágenes en espejo y traduce las imágenes en espejo a movimientos que se desplazan a lo largo del espacio general. Recopila ideas; prueba múltiples soluciones; realiza selecciones artísticas.

6. Facilite el proceso de presentación y el de respuesta.

- *Público, dibujen el mapa del sendero que sus compañeros presentaron.*

▣ La respuesta del público puede ser en papel o pueden dibujar el sendero en el aire utilizando sus manos.

☑ Lista de Revisión del Maestro, evaluación del compañero basadas en los criterios: Dibuja un mapa con una vereda de imágenes en espejo y traduce las imágenes en espejo a movimientos que se desplazan a lo largo del espacio general.

7. Guíe una discusión con reflexión sobre la danza del sendero simétrico y sobre el pensamiento creativo.

- *¿Cómo tradujeron el dibujo del sendero en movimiento? ¿Utilizaron ciertas estrategias que les ayudaron a crear su sendero simétrico dentro del espacio?*
- *Público, ¿qué hicieron los artistas para asegurarse de que vieran el sendero simétrico de su estudio de danza?*
- *¿Cómo les ayudó el pensamiento creativo para crear su sendero y su danza?*

☑ Lista de Revisión del Maestro, autoevaluación y evaluación del compañero basadas en los criterios: Traduce las imágenes en espejo a movimientos que se desplazan a lo largo del espacio general. Hace una reflexión sobre el uso del pensamiento creativo y de las estrategias de pensamiento.

Extensiones de la Lección:

1. Discuta con los estudiantes las conexiones entre la simetría, la danza y el mundo que nos rodea.

2. Lea el libro de Bill T. Jones, *Dance (Danza)*. Muestre fotografías del bailarín profesional haciendo figuras.

- *Prueben a hacer algunas de estas figuras simétricas y asimétricas que ven a Bill T. Jones hacer en su libro.*

3. Haga una referencia sobre el mundo natural y el mundo hecho por el hombre.

- *Hagamos una lista de objetos simétricos que pueden observar en el salón. ¿Cómo se utiliza la simetría en el mundo que nos rodea? ¿y en la arquitectura? ¿en objetos que nos son útiles? ¿y en la naturaleza?*

PLAN DE LA LECCIÓN DEL IMPACTO DE LAS ARTES- Artes Integradas

Simetría

Los maestros pueden elegir utilizar o adaptar la siguiente herramienta de autoevaluación.

HOJA DE TRABAJO PARA LA AUTOEVALUACIÓN DEL ESTUDIANTE

Disciplinas	DANZA		MATEMÁTICAS	DANZA/ MATEMÁTICAS	DANZA/ MATEMÁTICAS	Total 5
Concepto	Simetría				Pensamiento Creativo	
Criterio	Crea figuras físicas inmóviles que son imágenes en espejo, idénticas a ambos lados de una línea vertical a través del centro del cuerpo	Con un compañero, crea movimientos de imagen idénticos, en espejo a ambos lados de un eje (línea) de simetría, entre dos individuos.	Dibuja un mapa con una vereda de imágenes en espejo.	Traduce las imágenes en espejo a movimientos que se desplazan a lo largo del espacio general.	Recopila ideas; prueba múltiples soluciones; realiza selecciones artísticas.	
Nombre del Estudiante						

MAPA DEL SENDERO SIMÉTRICO – EVALUACIÓN DEL COMPAÑERO

Nombres de los Artistas	Simetría	
	Dibuja un Mapa del Sendero Simétrico que los bailarines crearon.	Describe el/los movimiento(s) que los bailarines utilizaron para recorrer su mapa.

PLAN DE LA LECCIÓN DEL IMPACTO DE LAS ARTES- Artes Integradas

Simetría

HOJA DE TRABAJO PARA LA EVALUACIÓN DE LA CLASE

Disciplinas	DANZA		MATEMÁTICAS	DANZA/ MATEMÁTICAS	DANZA/ MATEMÁTICAS	Total 5
Concepto	Simetría				Pensamiento Creativo	
Criterio	Crea figuras físicas inmóviles que son imágenes en espejo, idénticas a ambos lados de una línea vertical a través del centro del cuerpo	Con un compañero, crea movimientos de imagen idénticos, en espejo a ambos lados de un eje (línea) de simetría, entre dos individuos.	Dibuja un mapa con una vereda de imágenes en espejo.	Traduce las imágenes en espejo a movimientos que se desplazan a lo largo del espacio general.	Recopila ideas; prueba múltiples soluciones; realiza selecciones artísticas.	
Nombre del Estudiante						
1.						
2.						
3.						
4.						
5.						
6.						
7.						
8.						
9.						
10.						
11.						
12.						
13.						
14.						
15.						
16.						
17.						
18.						
19.						
20.						
21.						
22.						
23.						
24.						
25.						
26.						
27.						
28.						
29.						
30.						
Total						
Porcentaje						

¿Qué fue efectivo en la lección? ¿Por qué?

¿Qué deseo considerar para la próxima vez que enseñe esta lección?

¿Cómo conectaría los conceptos en esta lección a otras disciplinas?

Maestro(a): _____ Fecha: _____

LECCIÓN DE DANZA Y MATEMÁTICAS: *Simetría*

Estimada Familia:

El día de hoy su hijo participó en una lección de **Arte y Matemáticas** utilizando figuras corporales simétricas y asimétricas, haciendo actividades en espejo y realizando un estudio sobre el movimiento. Exploramos varias formas en el que el concepto de la línea (eje) de simetría puede aplicarse en la danza.

- Hicimos figuras que eran simétricas sobre un eje vertical a través del cuerpo para que la mitad derecha y la izquierda fueran iguales.
- Trabajamos con un compañero para descubrir cómo podíamos crear movimientos idénticos de imagen en espejo.
- Colaborando con un compañero, realizamos un estudio sobre movimiento para mostrar un sendero simétrico por el espacio.
- En esta lección utilizamos la Destreza del Siglo 21 sobre el pensamiento creativo para recopilar ideas, probar múltiples soluciones y realizar selecciones artísticas.

En casa, pueden buscar ejemplos de objetos o diseños simétricos. Busquen objetos que sean exactamente iguales de cada uno de los lados de la línea que los divide por la mitad.

Conocimiento Perdurable

Dividir el espacio o la figura corporal en secciones iguales y correspondientes, a ambos lados de eje (línea), crea simetría.